

Comment ça marche ?

Son action est basée sur la libération importante et rapide de hyaluronidase après pression constante (au moins 30 secondes) sur le ligament alvéolo-dentaire. Cette enzyme permet la dégradation du ligament permettant ainsi une extraction plus aisée.

Pour éviter le risque de fracture de la table osseuse, positionnez le butoir de votre pince le plus bas possible. Le crochet vient se positionner sur en dessous de la partie coronaire. Dans le cas d'une dent très délabrée, vous pouvez créer un méplat afin de faciliter l'accroche.

Attention !

Les Physics Forceps ne sont pas destinés à extraire, comme les daviers.

Les Physics Forceps sont des élévateurs. Autrement dit, dès que l'on perçoit ou que l'on visualise la rupture du ligament, on pose l'instrument et on utilise un davier traditionnel pour finaliser l'extraction de la dent ou de la racine.

Protocole

Étape 1

Éliminez l'attache épithéliale comme vous le feriez habituellement avec un syndesmote, un bistouri ou un petit périotome. Toutes les dents, même les molaires, peuvent être extraites sans qu'il soit nécessaire de séparer les racines. Cependant si celles-ci vous semblent très divergentes nous préconisons d'effectuer la séparation des racines.

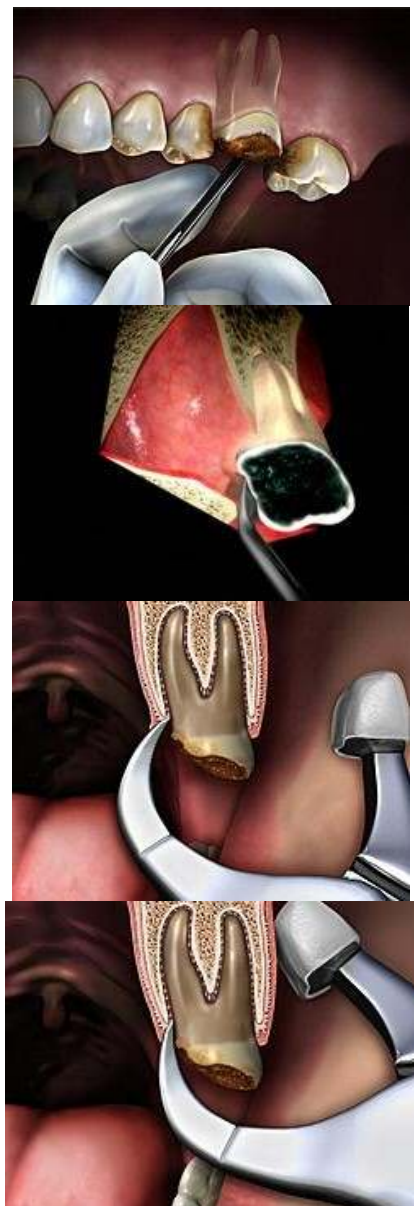
Pour les 2ème et 3ème molaires supérieures uniquement, utilisez l'élévateur distal Golden (fourni dans le coffret Intro) pour séparer l'os distal tubérositaire de la dent et permettre une extraction optimale. Remarque: pour les 2èmes et 3èmes molaires inférieures, cette étape n'est pas nécessaire.

Étape 2

Les manches grands ouverts, positionnez le mors en forme de bec dans le sillon lingual ou palatin sur une surface radiculaire solide. Il est indispensable d'avoir un point d'accroche sur une zone solide pour déloger la dent. Si nécessaire, créez un petit sillon avec une petite fraise flamme diamantée afin de placer le mors de manière stable sur une surface radiculaire solide.

Étape 3

Plaquez le butoir en plastique (deuxième extrémité de la pince) perpendiculairement à la dent, en bas de la table externe. Sans changer de position, gardez les manches immobiles, sans les serrer. Remarque: plus l'écart entre le mors et l'embout est grand, plus l'arc de rotation est important et plus le soulèvement de la dent est aisé.



Dans le cas d'une molaire du haut, avec les manches grands ouverts, placez en premier le butoir en plastique du côté vestibulaire, à peu près au niveau de la jonction muco-gingivale, puis, placez le mors en forme de bec contre la paroi palatine de la dent.

Étape 4

En conservant la position des manches figurant dans l'étape 3 et *SANS SERRER LES MANCHES DE LA PINCE*, commencez à appliquer un très léger mouvement de rotation vers le vestibule ayant pour axe le butoir en plastique en appui sur la gencive de la table externe, pendant 30 à 40 secondes. Cette force, ou basculement, en s'accumulant, permet au ligament parodontal de se détacher, à l'os de s'élargir et à la dent de se déloger.

Étape 5

Il suffit de faire pivoter légèrement votre poignet pour faire tourner la dent et la déloger. Le mouvement du poignet est assez similaire à celui effectué lors de l'utilisation d'un décapsuleur ou d'un arrache-clous ou un décapsuleur. Vous sentirez rapidement que la dent bouge et se soulève légèrement dans son alvéole. Plus le bec est enfoncé profondément, plus le mouvement d'élévation sera aisé.

Si, après 30-40 secondes vous ne constatez pas de libération de la dent, accentuez la tension sur le ligament et bloquez de nouveau la position pour 30-40 secondes (et ainsi de suite jusqu'à rupture du ligament).

Étape 6

Lors des premières utilisations temps, faites bien attention de ne pas léser la table externe. Interrompez l'utilisation du Physics Forceps dès le premier signe indiquant que la dent est détachée. Si elle n'est pas suffisamment sortie pour vous permettre de la saisir manuellement, utilisez un davier classique pour l'extraire.

